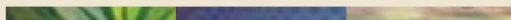




האיגוד חברה להעברת טכנולוגיה

חברה ממשלתית
זרוע ביצועית של משרד
סוכנות הסיוע הלאומית של ישראל, משרד החוץ





האיגוד חברה להעברת טכנולוגיה

האיגוד חברה להעברת טכנולוגיה או בשמה הקודם "האיגוד הישראלי לשיתוף בינלאומי" הוקם בשנת 1963 על פי החלטת ממשלת ישראל לצורך קידום שיתוף הפעולה הבינלאומי בין מדינת ישראל ומדינות העולם. החברה פועלת שלא למטרות רווח (מלכ"ר) והיא בבעלות מלאה של מדינת ישראל. השרים האחראים הינם: שר החוץ ושר האוצר.

בשנת 2008, החליטה הועדה המשרדית לפטור ממכרז לחברות ממשלתיות, בראשות מנכ"ל משרד ראש הממשלה, כי האיגוד הינו זרוע ביצועית של משרד החוץ על כל המשתמע מכך.





מטרות החברה

ייעודו המרכזי של האיגוד – לשמש זרוע ביצועית, כספית ומנהלית למשׁב – סוכנות הסיוע הלאומית של ישראל, משרד החוץ.

האיגוד מאפשר את הגמישות הניהולית הנחוצה למשׁב על מנת לקדם את שיתוף הפעולה הבינלאומי בין מדינת ישראל לבין מדינות אחרות. לצורך מילוי מטרת זו האיגוד יוזם, מארגן, מעודד, מתכנן ומוציא לפועל את הסיוע הטכני שמגישה מדינת ישראל למדינות רבות בעולם, ומעניק גרעין קבוע של מומחים מתחומים שונים לביצוע מטרות משׁב.

האיגוד מאפשר קיום קשר עם סוכנויות וארגונים וולונטריים המעדיפים התקשרות עם גורם שאינו משרד ממשלתי, ובכלל זה היא מאפשרת התקשרות חוזית עם גורמי מחקר בארץ ובחׁל ועם כל גוף אחר לצרכי ביצוע המטרות.

ניהול

החברה מנוהלת עׁי דירקטוריון המורכב מנציגי ציבור ומנציגי ממשלה, מנכׁל (המשמש גם כסמנכׁל משׁב במשרד החוץ), סמנכׁל, רפרנט רשות החברות הממשלתיות, רואה חשבון, יועץ משפטי ומבקר פנים.

מימון

החברה מתוקצבת על ידי אגף משׁב במשרד החוץ.

מש"ב

סוכנות הסיוע הלאומית של ישראל, משרד החוץ, מופקד על גיבוש, הובלה ויישום מדיניות סיוע החוץ של ישראל ברחבי העולם.

הפילוסופיה של מש"ב מבוססת על העברת ידע שיסייע בהתמודדות עם אתגרי הפיתוח של מדינות רבות. תחומי הסיוע העיקריים של מש"ב הם חקלאות ומים, בריאות, חינוך, פיתוח קהילתי, העצמת נשים, ויזמות עסקית, כל זאת באמצעות פיתוח המשאב האנושי, ועידוד אנשי מקצוע מהעולם המתפתח למצוא פתרונות לבעיות הפיתוח שלהם, ולהתאימם למציאות ולצרכים הייחודיים של מדינתם.

ישראל הינה דוגמה מצוינת למדינה שהצליחה להתמודד בהצלחה בתקופה קצרה יחסית עם אתגרי פיתוח מורכבים – אקלימיים, חברתיים ובסביבה עוינת. הסיוע למדינות מתפתחות החל בסוף שנות החמישים, מתוך הכרה שעל המדינה הצעירה, בהיותה רק בשנה העשירית לעצמאותה, לחלוק מניסיונה עם מדינות אחרות ("אור לגויים"). סיוע מש"ב מבוסס, על-פי תפיסתו של דוד בן-גוריון, על המחויבות המוסרית כיהודים להושיט סיוע כערך יהודי ואוניברסאלי ובהיותנו חברים במשפחת העמים.





האיגוד תחומי פעילות מרכזיים

תפעול מרכזי ההדרכה

- הפעלת קורסי מש"ב בארץ על פי תוכנית העבודה שמכינה מש"ב. עד היום השתלמו במערכת ההדרכה המש"בית בארץ ובחו"ל קרוב ל-260,000 משתלמים, חלק נכבד במתקנים המופעלים על ידי האיגוד.
- ניהול שלוחות מש"ב: "מרכז כרמל" בחיפה ומרכז "אהרן עופרי" בירושלים.
- ניהול כוח אדם ב"סינדקו" – המרכז לשיתוף פעולה בינלאומי במשרד החקלאות.
- תמיכה בכוח אדם, מינהלה וציוד ליישום תוכנית העבודה שקבעה הנהלת מש"ב.
- תמיכה ומתן סיוע למרכזי הדרכה חיצוניים.

יחידת אורחים וכנסים

- בניית תוכניות ביקור מקצועיות למשלחות מחו"ל.
- טיפול ב"משתלמים בודדים" המגיעים ארצה במסגרת מש"ב להשתלמויות לתקופות ארוכות
- ארגון והפקת כנסים וטקסים.

יחידת הערכה

מעקב והערכה של מכלול פעילויות מש"ב

- ניתוח דוחות הקורסים; ביצוע מבצעי בדיקה; בחינת קורסים מוצעים; קיום מפגשי משוב.
- חוות דעת על הצעות לפעילויות חדשות.
- עיון בפרסומים של סוכנויות סיוע בעולם לצרכי הערכה.

פרויקטים מיוחדים

- התכנית הביטראלית להדרכה חקלאית ישראל – מצרים והטרילטראלית בשיתוף ICA.
- התכנית האזורית החקלאית ישראל-ירדן-מצרים-הרש"פ בחסות דנמרק.
- הועדה המשותפת ישראל-מצרים לשת"פ חקלאי.
- חברות במועצה המנהלת של היוזמה לשת"פ אזורי בתחום רפואת שניים.
- יעוץ וסיוע למחלקת תכנון וקשרי חוץ בענייני קשרי חוץ וגיוס שותפים.

עניינים ארגוניים

- ניסוח נוהל מש"ב לתקנון שרות החוץ; פיתוח תכנית מש"ב והטמעתה באגף.

יחידת פרסומים וקשרי חוץ

- הפקת פרסומים מקצועיים באופן שותף.
- הפקת דו"ח פעילות מש"ב.
- הוצאה לאור של כתב עת "שלום" המופץ בארבע שפות למעל 72,000 משתלמי מש"ב, הפזורים בכ-140 מדינות.
- תפעול אתר מש"ב באינטרנט.

קידום שיתוף הפעולה הכלכלי (P.P.P.)

- במסגרת פעילותו כזרוע מבצעת של מש"ב, האיגוד משמש כגורם קשר לשיתופו של המגזר העיסקי בפעילות הסיוע. האיגוד דואג לשילובן של חברות וטכנולוגיות כחול לבן בפרויקטים השונים המבוצעים על ידי מש"ב בארץ ובחו"ל.
- האיגוד מסייע גם באופן ישיר לחברות ישראליות על ידי הענקת מעטפת משפטית וחוזית לטובת התקשרויות עם מוסדות וגופים ממלכתיים במדינות בהן יש לנו עניין לפעול ולקדם את סיוע החוץ הישראלי.
- האיגוד מוציא לפועל שורה ארוכה של ביקורים מקצועיים מחו"ל המשלבים את התעשיות הישראליות הרלוונטיות ובכך הוא מסייע בידן כמקדם שיווקי בעל משמעות.
- האיגוד אחראי על עריכה וקיום המכרזים לבצוע פרויקטים מיוחדים של מש"ב בחו"ל, כדוגמת רפת בווייטנאם, הקמת יחידה ניאונטולוגית בבית חולים בגאנה, ועוד.

סיוע הומניטארי

האיגוד מוציא לפועל את פעילות הסיוע ההומניטארי על פי הנחיות מש"ב כמו גם סיוע בשעת חרום החל מרכישת ציוד נדרש ושיגורו בפועל למדינה הנזקקת ועד ביצוע פרויקטים במקום האסון במידת הצורך.

התקשרויות חוזיות

- התקשרויות חוזיות עם גורמי מחקר בארץ ובארצות מתפתחות.
- התקשרויות חוזיות עם ספקי אירוח וספקים אחרים לביצוע הקורסים בארץ.
- גיוס ויצירת שותפויות עם גורמים שונים בחו"ל ובארץ, גם כדי להגדיל את מעטפת המימון של מש"ב.

מרכזי הדרכה עיקריים

מרכז כרמל נוסד בשנת 1961 כדי לסייע לקידום נשים על ידי הכשרתן בנושאים החיוניים לפיתוח ארצותיהן, במטרה לשלבן בכל תחומי החיים, ובכך להאיץ פיתוח וקידמה במדינותיהן.

מרכז כרמל מיישם את חזונו לשיתוף פעולה בינלאומי באמצעות קורסים בארץ ובחו"ל: במדינות אפריקה, אסיה, אמריקה הלטינית, אוקיאניה, האיים הקריביים, מדינות חבר העמים ומזרח אירופה.

אחת לשנתיים הופך מרכז כרמל למוקד מפגש לנשים מנהיגות מכל העולם לדיונים אינטנסיביים כשבסופם מתפרסמות מסקנות להמלצות אופרטיביות לקידום מעמד האישה.

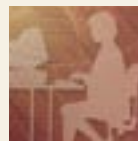
בעידוד מש"ב פתח מרכז כרמל את שעריו גם בפני נשים מהרשות הפלסטינית ומזה מספר שנים משתתפות הנשים בסמינרים משותפים לנשים ישראליות ופלסטינאיות במטרה לגשר בין העמים ולקדם חינוך לדו קיום ושלום.

מרכז כרמל משתף פעולה באופן קבוע עם ארגונים בינלאומיים ביניהם:

UNICEF, UNESCO, UNIFEM, UN-Habitat,
Save The Children-Norway, SCF-USA, UNECE, YABT- OAS,
הבנק העולמי, ארגון ההגירה העולמי, והרבה אחרים.

מרכז אהרן עופרי, הוקם על ידי מש"ב והאיגוד בשנת 1989 בשיתוף עם משרד החינוך. המרכז מתמחה ועוסק בהעברת ידע בתחום החינוך, שהוא בבסיס החברה האזרחית. ההתמקדות היא בחינוך לכל – מרמת החינוך היסודי ועד חינוך למבוגרים. העברת ידע והכשרה בתחומים של פיתוח חינוך יסודי (מיומנויות יסודי), מודעות אזרחית, חינוך קהילתי, חינוך לאוכלוסיות מיוחדות, טיפול בבעיות נוער כמו נוער בסיכון, שילוב נוער, וחינוך לבריאות ולמניעת איידס.

מרכז כרמל המרכז הבינלאומי להכשרה ע"ש גולדה מאיר



מרכז עופרי מרכז הדרכה בינלאומי ע"ש אהרן עופרי



מאז תחילת פעילותו אלפי משתלמים מרחבי העולם הוכשרו במרכז ונחשפו לידע ולניסיון הישראלי על ידי טובי המומחים בתחומי החינוך השונים: מערכת החינוך, התקשורת, פיתוח אזרחי והפעילות הקהילתית. מרכז עופרי משתף פעולה עם בכירי משרד החינוך הישראלי, מומחים מהאקדמיה, וארגונים ממשלתיים ולא ממשלתיים המתמחים בתחומים אלו. כמו כן נמצא המרכז בקשר ושיתוף פעולה עם ארגונים בינלאומיים כמו USAID, OECD, UNESCO, הבנק העולמי, ארגון ההגירה הבינלאומי IOM ועוד.

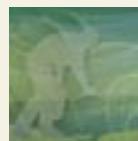
סינדקו – הוקם בשנת 1983 כיחידה במשרד החקלאות שנועדה לשמש כזרוע המקצועית של מש"ב בתחום החקלאות ופיתוח הכפר.

פעילויות ההדרכה של סינדקו בארץ מתקיימות בשני מרכזי הדרכה: בקיבוץ שפיים ובמכון הוולקני בבית דגן.

פעילויות סינדקו כוללות הקמת פרויקטים להדגמת שיטות חקלאיות מתקדמות ותכניות הדרכה בארץ ובחו"ל המתמקדות בנושאים הקשורים לפיתוח חקלאי: אבטחת מזון – חקלאות קיום, חדשנות טכנולוגיות חקלאית, יזמות חקלאית לפיתוח כפרי ולחקלאות ב"שולי ערים", מערכות תומכות, ניהול גורמי ייצור – מים ואיכות הסביבה, טיפול בתוצרת ושיווק ועוד. הפעילות שמה דגש על הדגמה ויישומיות ברמת השטח תוך שילוב טכנולוגיות ותשומות ישראליות, ופיתוח המשאב האנושי. בתחומים אלו פותחו מודלים שונים וייחודיים של חוות הדגמה ומרכזי הדרכה ומצוינות הזוכים למוניטין רב.

סינדקו משתף פעולה עם ארגונים בינלאומיים כגון – GTZ, JICA, ENCIER, CGIAR, ICRISAT, ורבים אחרים.

סינדקו **המרכז לשיתוף והדרכה** **חקלאית בינלאומית** **במשרד החקלאות**



מרכזי הדרכה חיצוניים

מרכז ויץ ללימודי פיתוח

מתמחה בתכנון אזורי כולל (אזורי ומקומי). המרכז פיתח את "גישת רחובות" לפיתוח אזורי כולל המתמקד במיגור העוני על ידי פיתוח כפרי ועירוני.

האוניברסיטה העברית – הפקולטה לחקלאות

מקיימת קורסים למומחים מארצות מתפתחות בנושאים כגון ביוטכנולוגיה, וטכנולוגיה המזון.

המכון הבינלאומי של ההסתדרות

מקיים מגוון רחב של קורסים בנושאים של פיתוח קהילתי, ניהול ארגונים התנדבותיים, בטחון אזרחי ועוד.

מכון הנגב ואסטרטגיות של שלום ופיתוח

עוסק בתחומים הקשורים לסוגיות העומדות בפני חברות בתקופת מעבר, פתרון סכסוכים, ניהול עסקים קטנים ולימודי פיתוח.

השרות המטאורולוגי

מקיים קורסים בנושא ניהול מאגרי נתונים אגרו-מטאורולוגיים ומחשוב יבולים לתנאי אקלים.

האוניברסיטה העברית בירושלים בית הספר בראון לבריאות הציבור

מציע השתלמות לקראת תואר מוסמך בבריאות הציבור ורפואה קהילתית לרופאים ואחיות מכל העולם.

מכון הערבה ללימודי סביבה

המכון הוא העיקרי מסוגו במזרח התיכון ומקדם לימודי מחקר במזרח התיכון למנהיגים יהודים וערבים.

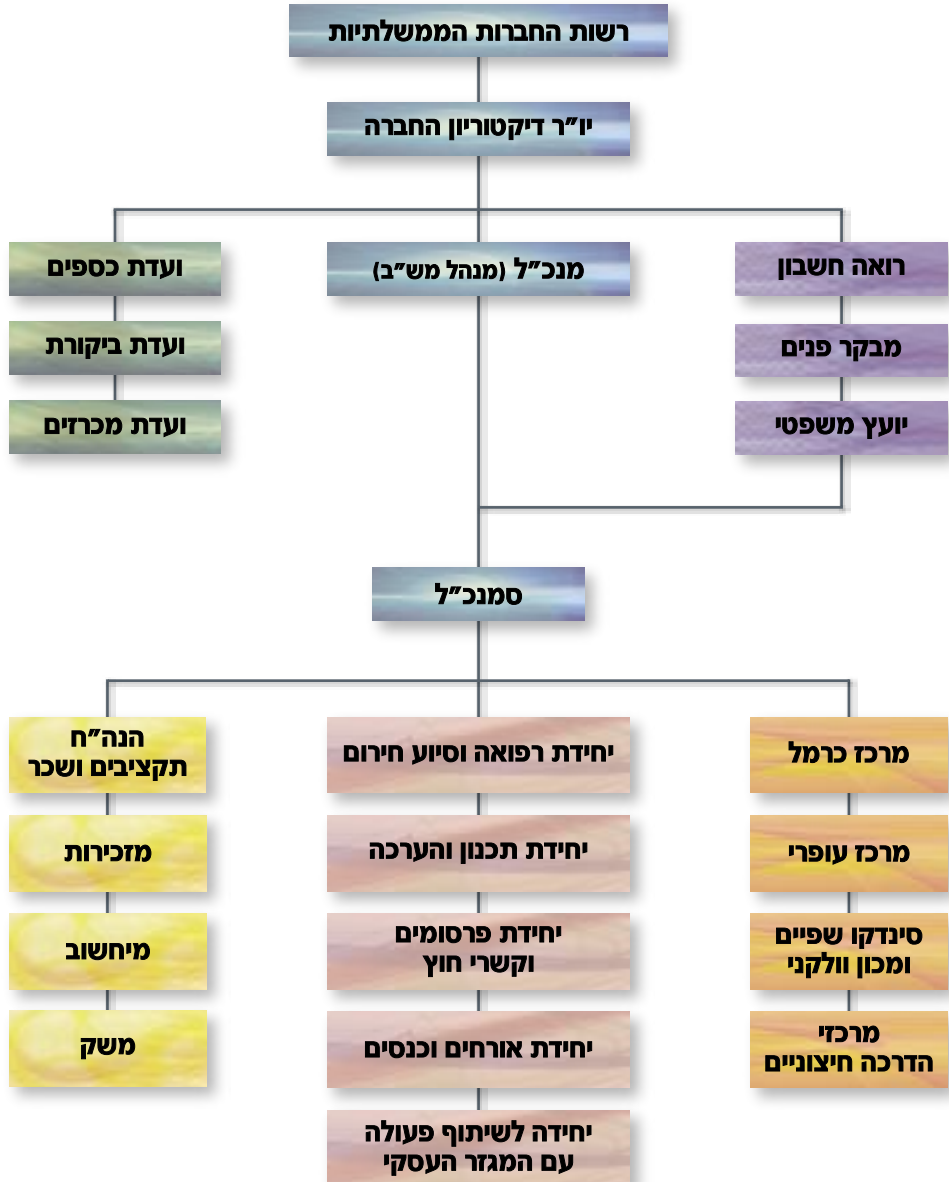
המרכז לקידום ופיתוח

מציע תכנית לימודים בשפה הרוסית בנושא חברות במעבר – משוק ריכוזי לחופשי, מדיקטטורה לדמוקרטיה.

בית החולים רמב"ם המרכז ללימודי טראומה ורפואת חירום

המרכז מתמחה ברפואת חירום ובארגון ופיתוח מערכות טראומה.

מבנה האיגוד





האיגוד חברה להעברת טכנולוגיה
ת.ד. 34140 ירושלים 91341

טלפון 02-6594200

פקס 02-6512636

igud@haigud.org.il

www.haigud.org.il

